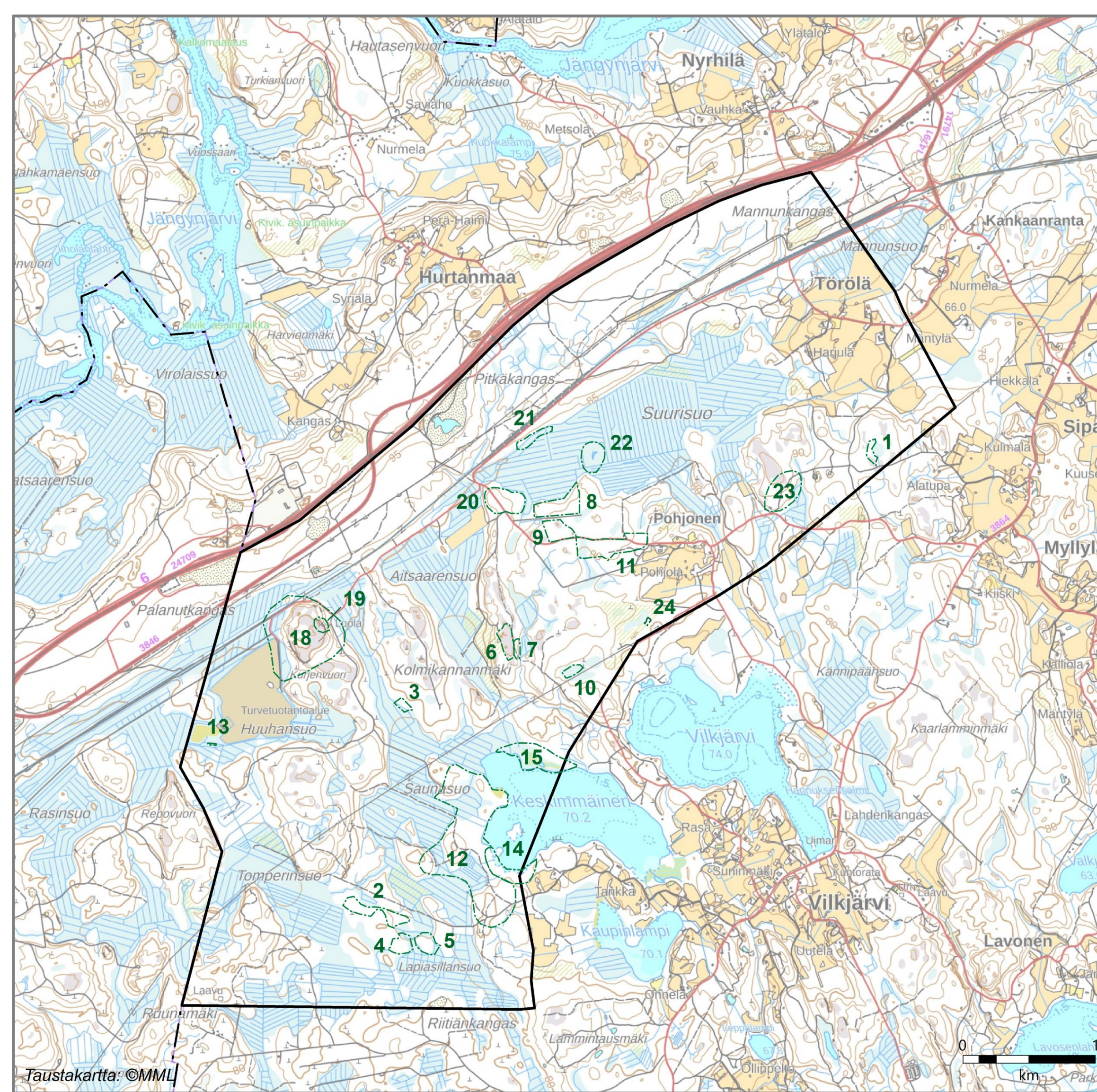


HUUHANSUON JA SUURISUON OSAYLEISKAAVA, LIITE 3A: LUONTOSELVITYKSEN KOHDELUETTELO

- 1 Kohderajaus ja -numero
- Osayleiskaava-alueen raja

Osayleiskaava-alueen luontokohteet on esitelty alla olevassa taulukossa.

Kohteiden tarkemmat kuvaukset löytyvät osayleiskaavan liitteenä 6e olevasta luontoselvityksestä (Envineer 2024).



NRO	KUVAUS	LUONTOTYYPPI	KAAVAMERKINTÄ	LISÄTIETOA LUONTOSELVITYKSESTÄ
1	Soistunutta Mutalampea reunustava korpiräme on koko Suomessa erittäin uhanalainen.	Korpirämeet	luo-10	3.7 s. 39-44
2	Eri ikäistä puustoa, paikoin harvennettua	Varttuneet havupuuvaltaiset tuoret kankaat	luo-11	3.7 s. 39-44
3	Puusto rakennepiirteiltään monipuolista. Muutama kelo, muuten vähän lahpuuta.	Varttuneet havupuuvaltaiset tuoret kankaat	luo-11	3.7 s. 39-44
4	Puusto rakennepiirteiltään monipuolista. Lahopuuta melko runsaasti, pääosin samanikäistä, mutta myös keloja ja pötkelöitä. Paikoin harvennettua.	Varttuneet havupuuvaltaiset tuoret kankaat	luo-11	3.7 s. 39-44
5	Puusto rakennepiirteiltään monipuolista. Iso risupesä koivussa, pari järeää kolohaapaa ja vieressä suojaavia kuusia.	Varttuneet havupuuvaltaiset tuoret kankaat	luo-11	3.7 s. 39-44
6	Puuston rakenne yhtenäinen, ei vanhoja edellisen sukupolven puita. Harvennettu.	Kalliometsät	luo-11	3.7 s. 39-44
7	Luonnontilaltaan kohtalaisena rinteessä säilynyt, pienialainen tuoreen kankaan kuvio, jossa ei selkeitä merkkejä harvennuksesta. Lahopuuna tuulenkaatoja.	Varttuneet havupuuvaltaiset tuoret kankaat	luo-11	3.7 s. 39-44
8	Latvuserkos melko sulkeutunut, toisaalta pienaukkodynaamikkaa itseharvenemisen seurauksena. Eri ikäistä puustoa, kerroksellinen. Keloja ja eri ikäistä lahpuuta, josta suurin osa kuitenkin melko tuoreita tuulenkaatoja.	Varttuneet havupuuvaltaiset tuoret kankaat	luo-11	3.7 s. 39-44
9	Lahopuuna runsaasti tuulenkaatoja.	Varttuneet havupuuvaltaiset tuoret kankaat	luo-11	3.7 s. 39-44
10	Kitukasvuista mäntyä kasvava tupasvillaräme. Voimalinja kulkee suon yli, ja siltä osin luontotyyppi on luonnontilaltaan heikentynyt.	Tupasvillarämeet	luo-11	3.7 s. 39-44
11	Mänty, kuusi, mustikka, maitikka, herttakaksikko (alueellisesti uhanalainen).	Varttuneet havupuuvaltaiset tuoret kankaat	luo-11	3.7 s. 39-44
12	Merkittävä luontotyyppi- ja lajiesiintymien muodostama kokonaisuus: Lepakoille tärkeä saalistusalue sekä lintudirektiivin liitteen I lajien, uhanalaisten ja paikallisesti uhanalaisten luontotyyppien muodostama kokonaisuus.		luo-10	3.1 s. 12-17, 3.2 s. 19-22
13	Viitasammakon lisääntymis- ja levähdysalue.		luo-9	3.3 s. 25-26
14	Viitasammakon lisääntymis- ja levähdysalue.		luo-9	3.3 s. 25-26
15	Viitasammakon lisääntymis- ja levähdysalue.		luo-9	3.3 s. 25-26
18	Lepakoille tärkeä saalistusalue.	Kalliometsät	luo-10	3.2 s. 19-22
19	Lepakoiden lisääntymis- ja levähdysalue.		luo-9	3.2 s. 19-22
20	Kirjoverkkoperhosen lisääntymis- ja levähdysalue.		luo-9	3.5 s. 30-32
21	Kirjoverkkoperhosen lisääntymis- ja levähdysalue.		luo-9	3.5 s. 30-32
22	Vesilain mukainen suojeltu luontotyyppi: Luonnontilainen muualla kuin Lapin maakunnassa sijaitseva alle 1 ha lampi. Täplälampikorenon lisääntymis- ja levähdysalue.	Lampi	luo-9	3.6 s. 24-26, 3.7 s. 39-44
23	Muu lepakoiden käyttämä alue.		luo-11	3.2 s. 19-22
24	Vesilain mukainen suojeltu luontotyyppi: Luonnontilainen muualla kuin Lapin maakunnassa sijaitseva noro. Metsälain 10 § mukainen erityisen tärkeä elinympäristö.	Noro	luo-9	3.7 s. 39-44